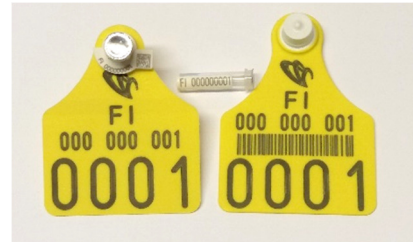


DNA-korvamerkin kiinnittäminen

1. DNA-korvamerkkipakettiin kuuluu:
 - Lävistysosa, ilman viivakoodia (uros)
 - Reikäosa, viivakoodillinen (naaras)
 - Kudonäyteputki



2. Kiinnitykseen tarvitaan Allflexin DNA-korvamerkkipihdit. Korvamerkkipihdit voi ostaa Faba verkkokaupasta.



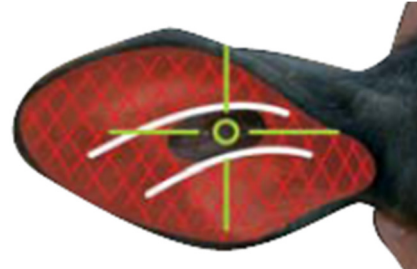
3. Ennen DNA-korvamerkin kiinnittämistä tulee tarkistaa, että korvamerkeissä, kudonäyteputkessa ja valkoisessa kudonputken korkissa (kuvassa) on sama syntymätunnus.



4. DNA-korvamerkin lävistysosa kiinnitetään korvamerkkipihtien mustaan osaan. DNA-korvamerkin reikäosa kiinnitetään korvamerkkipihtien keltaiseen osaan.



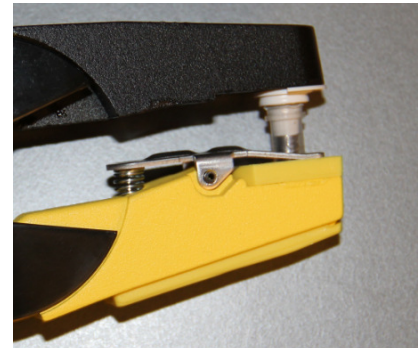
5. Oikea kohta korvamerkille on korvasuonten välissä, 1/3 korvan tyvestä ja 2/3 korvan kärjestä. DNA-korvamarkin viivakoodillinen reikäosa jää korvan etupuolelle. Kudosnäytteeseen ei saa päästä likaa tai verta.



6. Kudosnäyte voi pudota herkästi, joten DNA-korvamerkkipihtejä tulee korvamarkin kiinnittämisen jälkeen käsitellä varoen. Korvamerkkipihdit kannattaa kääntää varovasti niin, että korkki on yllä.



7. Näyte suljetaan lopuksi kudosnäyteputken asettamalla kudosnäyteputki korvamerkkipihtien keltaiseen osaan, ohjaamalla metalliputki näyteputken keskelle ja painamalla korkki varovasti kiinni. Sulkeminen tulee tehdä rauhallisesti ja liiallista voimaa välttämällä. Kudosnäyteputki ja korkin folio eivät saa rikkoutua.



8. Oikein suljetussa kudosnäytteessä korkki on painettu pohjaan asti kiinni. Korkin kaula ei saa jäädä näkyviin. Kudosnäytteet lähetetään Fabalabiin musta-keltaisessa lähetyslaatikossa. Lähetystä odottavat kudosnäytteet tulee säilyttää jääkaapissa. Genomitestiin tulevien kudosnäytteiden mukana ei tarvitse lähettää erillistä saatetta.

