

Kiimantarkkailun haasteet



Kirsi Vartia
Alkionsiirtoeläinlääkäri
Faba

Maaailma ei ole vielä valmis kiimantarkkailunkaan suhteen; itse asiassa kiimojen havaitseminen ja siemennysten oikea-aikainen onnistuminen tuntuu vain vaikeutuvan.

Suurissa eläinyksiköissä tarkkailuaikaa eläintä kohti on hyvin vähän ja eläinten yksilöllisiä tapoja ei enää tunneta. Tarvitaan tekniikkaa, kuten aktiivisuusmittareita, seulomaan kiimaisia yksilöitä eläinryhmistä.

Kiimat ovat lyhentyneet

Tarkkailtavat lehmätkään eivät tee asiaa helpommaksi. Useissa tutkimuksissa on havaittu seisovien kiimojen keston lyhentyneen. Jo vuosikymmeniä sitten seisovan kiiman kestoksi arvioitiin useissa tutkimuksissa noin 12 - 18 tuntia. 2000-luvulla tehdyssä tutkimuksessa Yhdysvalloissa holstein-lehmien seisovan kiiman pituuden arvioitiin lyhentyneen jo

keskimäärin 8,7 tuntiin. Tutkimuksessa myös havaittiin, että tuotostaso oli yhteydessä kiiman pituuteen. Keskimäärin yli 46 kg lypsävillä kiima kesti vain noin 6,2 tuntia ja alhaisemman tuotostason lehmillä 10,9 tuntia. Korkeatuottoisten lehmien lisääntymishormonipitoisuudet olivat myös alhaisemmat kuin huonompituottoisten lehmien.

Siemennykset valekiimoihin altistavat ongelmille

Tiineytisyhtälön haastetta lisäävät myös valekiimat: oikeiden kiimojen välissä on välikiimoja ja tiineetkin eläimet saattavat näyttää kiimoja!

Amerikkalaisessa tutkimusaineistossa todettiin 19 % siemennyksistä tehdyn tiineille eläimille. Hollannissa taas arvioidaan 4 % vasikoista syntyvän jo viimeistä edellisestä siemennyksestä ja 0,16 % sitäkin edellisestä siemennyksestä. Israelissa ja osassa Yhdysvaltoja tähän ongelmaan on jo aktiivisesti tartuttu. Seminologien koulutuksessa panostetaan eri-

tyisesti kiimattomien ja mahdollisesti tiineiden eläinten karsimiseen siemennettävistä.

Parsista pihatoihin

Valtaosa lehmistämme on vielä parsinavetoissa, mutta muutos on tapahtumassa. Uudet navetat ovat lähestulkoon aina pihattoja. Kiimantarkkailu on erilaista parressa ja pihatossa. Parsinavetassa keskitytään enemmän limahavaintojen seuraamiseen, sillä hyppykäyttäytyminen on kytkettynä vaikeaa. Eläimiä on kuitenkin tarkkailtavana vähemmän ja niiden kiimatavat tunnetaan.

Pihatossa limahavainnot ovat epäluotettavampia ja eläimiä on seurattava laumana. Käyttömuutosten seurantaan on varattava aikaa useita kertoja päivässä. Suurempi eläinyksikkö tuo toisaalta etunsa. Kun useita eläimiä on kiimassa yht'aikaa, voimistuvat niiden kiimat. Suuressa yksikössä voidaan myös investoida apuvälineisiin, kuten aktiivisuusmittareihin ja valvontakameroihin.

Tarja Jalkanen



Miten havaita kiimainen lehmä?

Esikiima 1 - 3 vrk



kuvat Tarja Jalkanen

Esikiimassa eläin haluaa tulla huomatuksi. Eläimen liikeaktiivisuus lisääntyy voimakkaasti, eläin huutaa ja hakeutuu kiimalaumaan muiden samanmielisten kanssa. Käyttäytyminen voi olla aggressiivistakin.



Esikiimainen eläin hyppii itse aktiivisesti muiden selkään, mutta ei jää itse vielä alle seisomaan. Kiimainen eläin haistelee ja nuolee mielellään muiden peräpäätä. Erityisesti hieholla emättimen alue muuttuu turpeaksi ja punottavaksi. Hoitaja voi tarjota omaa selkäänsä hyppyalustaksi, tällöin on syytä kuitenkin varautua liikkumaan liukkaasti alta pois!



Kiimalimavaluttelu alkaa esikiimassa. Lima on tässä vaiheessa vielä sitkeää ja harmahtavaa.



Seisovalla kiimalla tarkoitetaan sitä ajankohtaa, jolloin kiimainen eläin antaisi sonnina astua. Kun sonni tai toinen lehmä hyppää selkään, eläin ei lähde alta pois. Tätä pidetään ensisijaisena seisovan kiiman oireena.



Jos eläimet eivät uskalla hyppiä esimerkiksi liukkaalla alustan tai kipeiden jalkojen takia, korvataan hyppykäyttymistä nojailulla. Tällöin painetaan päällä toisen eläimen lantioaluetta.



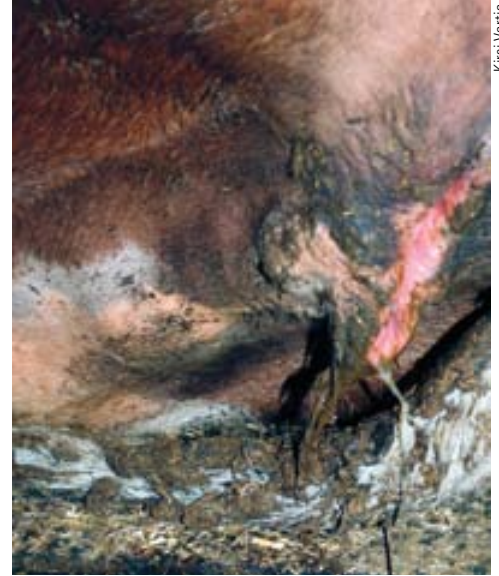
Oikea siemennysajankohta

Paras siemennysajankohta on noin 12 tuntia seisovan kiiman alusta. Tällöin siemen ehtii hyvin loppukypsyä naaraan lisääntymiselimistössään ja on paikalla valmiina hedelmöittämään irtoavan munasolun. Paras siemennysaika on siis seisovan kiiman loppupuolella: lyhytkiimaisilla eläimillä kiimanoireet ovat jo tässä vaiheessa ohi.

Seisova kiima 4 - 30 tuntia



Selän notkistelu ja hännän kohottaminen kuuluvat myös seisovaan kiimaan. Toissijaisia oireita ovat maidon pidättäminen sekä kirkas, ohue-
na venyvä lima emättimestä.



Kirsi Vartiainen

Jos kiimalima ei ole puhdasta, ei eläintä kannata siementää. Tällaiset valuttelijat on hyvä tarkistuttaa eläinlääkärillä. Pitkittynyt kohtutulehdus johtaa usein tiinehtymisongelmiin.

Jälkikiima 1 - 3 vrk



Jälkikiimassa käytösmuutokset häviävät ja eläin palaa normaaliin arkeensa. Emättimestä voi vielä valua sameaa paksummaksi muuttuvaa limaa ja osalla eläimistä nähdään kiimaveri. Lehmistä noin puolet ja hiehoista noin 80 % näyttää tämän veren. Verihavainto päättää kiiman ja hoitaja tietää, että uusi tarkkailujakso alkaa reilun kahden viikon kuluttua. Veren tulo suhteessa varsinaiseen kiimaan vaihtelee yksilöittäin paljon, joten veri ei kerro siemennysajankohdan oikeellisuudesta.



KIIMANTARKKAILUN APUVÄLINEET

Hännän päälle liimattavat **hyppytunnistimet** ovat Suomessa varsin harvinaisia. Hyppytunnistimet reagoivat paineeseen, joka aiheutuu toisten eläinten hyppiessä kiimaisen selkään.

Emotiloilla hyödynnetään **merkkaajasonneja**. Merkkaajasonni tehdään hedelmättömäksi leikkaamalla lisäkeivesten päästä pala pois. Sukuvietti ei kärsi toimenpiteestä, joten sonni näyttää astumalla mitkä eläimet ovat laumassa kiimassa.



Kiimakalenteri

Eläinten poikimiset, kiimahavainnot ja siemennykset on kirjattava ylös. Seinällä oleva kiimakalenteri näyttää tapahtumat kolmen viikon jaksoissa. Isoilla tiloilla hiehoille ja lehmille kannattaa olla omat kalenterinsa.

Progesteronitestit

Kun lehmä on kiimassa, on maidon progesteronipitoisuus alhainen, vastaavasti kiimojen välillä ja eläimen ollessa tiine on progesteroni korkealla. Epävarmoissa kiimoissa olisi hyödyllistä saada progesteronipitoisuus tietoon ennen siemennyspäättöksen tekemistä. Suomessa ei valitettavasti ole tällä hetkellä markkinoilla pikaprogesteronitestejä, joista olisi hyötyä näissä tilanteissa. Joihinkin automaattisiin lypsyjärjestelmiin on mahdollista hankkia progesteroniseuranta lisälaitteena. Näiden käyttöä rajoittaa kuitenkin laitteen korkea hinta.



Taskulamppu on edelleen apuvälineistön klassikko. Kirkas valo nopeuttaa ja lisää limhavaintojen määrää. Erityisesti mustapyllyisiltä eläimiltä limoja on muutoin vaikeaa havaita.



Aktiivisuusmittari

seuraa eläimen liikeaktiivisuuden nousua kiimassa. Paras siemennysajankohta on noin 12 tuntia aktiivisuushuipusta.



PL 95, 15781 Hollola
Puh. 020 747 2062
www.faba.fi