

faba



Vuosikertomus 2025



Sisällys

Hallituksen puheenjohtajan katsaus	3
Vuosi 2025 lukuina	4
Hallituksen toimintakertomus 2025	6
Toimitusjohtajan katsaus	9
Henkilöstö	10
Katsaus liiketoimintoihin	11
Lisääntymispalvelut	11
Jalostuspalvelut	13
Myynti ja markkinointi	14
NAV ja EBE vahvistavat Faban tieteellistä jalostusperustaa	15
Tytär- ja osakkuusyhtiöt	16
Osuuskunnan hallinto	17
Tilinpäätöstiedot	19



Katse luottavaisesti tulevaisuudessa

Faballa on pitkä perinne suomalaisen karjatalouden rinnalla kulkemisessa. Yli 120 vuoden ajan Faba ja sen edeltäjät ovat tehneet työtä suomalaisen karjatilojen menestyksen luomiseksi yhdessä karjanomistajien ja muiden maatalouden toimijoiden kanssa. Kaiken toiminnan tavoite yhteen lauseeseen tiivistettynä on: autamme karjatiloja menestymään.

Nykymuotoinen Faba on aito konserni. Ydinliiketoiminta ei ole muuttunut mihinkään, olemme vahva ja luotettava tekijä karjanjalostuksessa ja lisääntymisen palveluissa. Ydinliiketoimintojen rinnalle on rakennettu uusia liiketoimintoja, jotka täydentävät konsernin kokonaisuutta. Ja palvelevat samaa, edellä mainittua tavoitetta. Konsernin tytäryhtiöt tarjoavat tarvike- ja laitekauppaa, eläinterveyden palveluita ja haittaeläinten torjuntaa. Kaikki toimialoja, jotka tähtäävät karjatilojen menestymisen mahdollisuuksien parantamiseen.

Strategiamme mukaisesti toimimme koko Suomessa Hangosta Utsjoelle ja Vaasasta Ilomantsiin. Toimin-

ta-alueelle mahtuu tiheään karjatalouden alueita ja pidempien välimatkojen selkosia, mutta jokaiselle alueelle on löydetty tavat toimia. Kattava palveluverkosto koetaan yhdeksi vahvuusistamme.

Maatalous kehittyy nopeammin kuin huomaammekaan ja Faban on kehityttävä siinä mukana. Konsernin yhtiöiden palvelut keskittyvät kaikki pitkäjännitteiseen tulevaisuuden rakentamiseen. Ydinliiketoiminnoissa aika panostuksesta tuottoon on kaikkein pisin. Aika jalostuspäätöksen teosta tuottavaan lypsylehmään on noin kolme vuotta. Kehityksen virran mukana meneminen ei siis riitä, vaan on oltava askeleen verran edellä.

Yhdessä rakennamme menestyvää tulevaisuutta suomalaiselle maataloudelle — seuraavaksi sadaksi vuodeksi ja siitä eteenpäin.

Paavo Karhu
hallituksen puheenjohtaja

Faba auttaa karjatiloja menestymään.



Vuosi 2025 lukuina

301

Henkilöstö



5110

Jäsentä



55 M

Liikevaihto



233 458
Siemennystä



3 184
Alkionsiirtoa



1 976
Jalostussuunnitelmaa

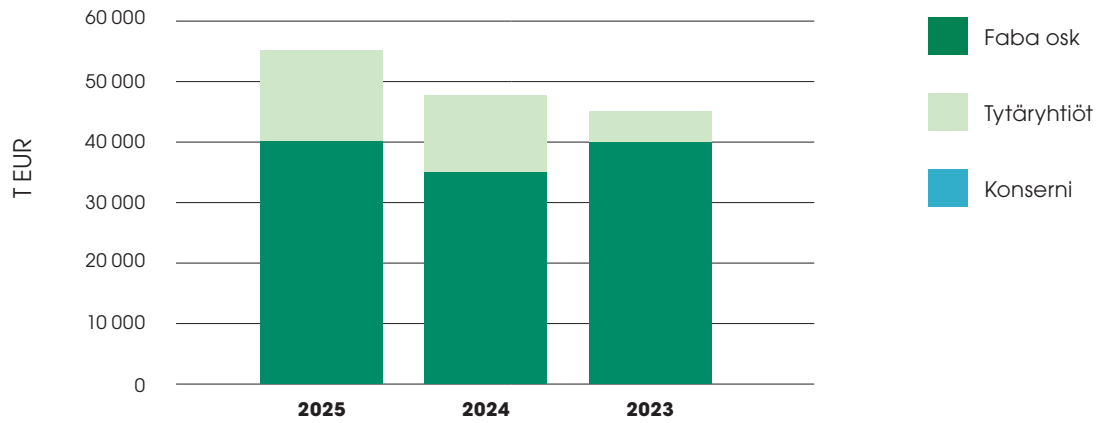


42 207
Rakennearvostelua

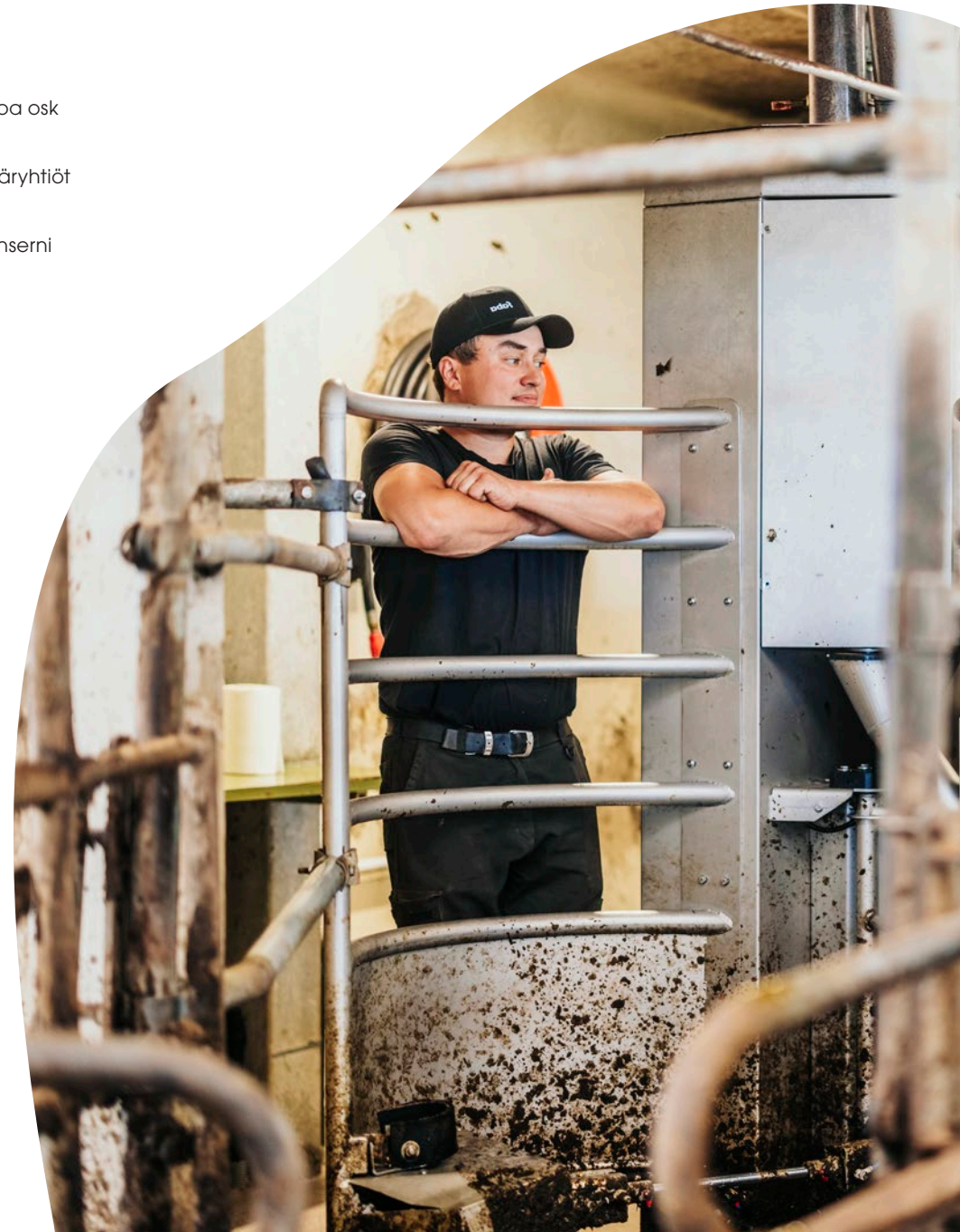
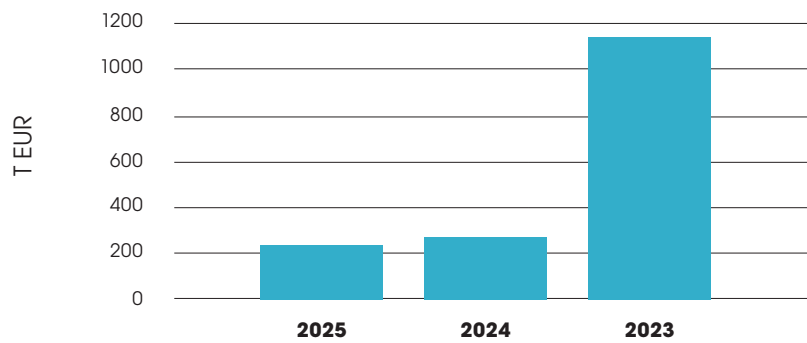


32 109
Genomitestiä

Konsernin liikevaihto



Konsernin liikevoitto



Hallituksen toimintakertomus 2025

Faba osk on suomalainen, viljelijöiden omistama osuuskuntakonserni, joka auttaa kotimaisia karjatiloja menestymään. Faba toimii alan suunnannäyttäjänä yhdistäen pitkäjänteisen kehittämisen, vahvan asiantuntemuksen ja kattavan palveluverkoston kaikkialla Suomessa.

Osuuskunnan ydintoimintaa ovat seminologipalvelut, siemenmyynti sekä jalostuspalvelut karjanomistajien tarpeisiin. Näiden palveluiden avulla Faba tukee eläinaineksen kehitystä, parantaa tuotantotuloksia ja auttaa jäseniään tekemään tietoon perustuvia päätöksiä.

Faba-konserniin kuuluu lisäksi useita tytäryhtiöitä, jotka tarjoavat maatalouden tarvikkeita ja palveluita, täydentäen ja laajentaen kokonaisuutta. Näiden yhtiöiden kautta konserni vahvistaa asemaansa monipuolisena maatalouden kumppanina ja varmistaa, että palveluvalikoima vastaa muuttuvan toimintaympäristön tarpeisiin.

Toiminta ja taloudellinen tulos

Tilikauden aikana Faba osk jatkoi vakaata ja tavoitteiden mukaista toimintaansa, tarjoten korkealaatuisia lisäjäntymis- ja jalostuspalveluja valtakunnallisesti. Osuuskunta kehitti palve-

lujaan suunnitelmallisesti ja jäsenistön pitkän aikavälin etua tukien.

Konsernin tytäryhtiöt etenivät strategiansa mukaisesti ja vahvistivat toimintaansa määrätietoisella kehitystyöllä. Niiden rooli Faban palvelu- ja tuotevalikoiman laajentamisessa kasvoi edelleen.

Tytäryhtiöiden myötä konsernin liikevaihto kasvoi edellisvuoteen verrattuna. Sekä osuuskunnan että konsernin kannattavuus säilyi positiivisena, ja kokonaisuutena vuosi 2025 oli taloudellisesti tyydyttävä.

	Konserni			Faba Osk		
	2025	2024	2023	2025	2024	2023
Liikevaihto, t eur	54 859	47 531	44 968	39 859	33 825	39 813
Liikevoitto, t eur	249	285	1 123	517	190	775
Liikevoitto %	0 %	1 %	2 %	1 %	1 %	2 %
Omavaraisuusaste %	76 %	74 %	73 %	78 %	77 %	75 %

Konsernin henkilöstömäärä

Konsernin henkilöstömäärä on kasvanut tytäryhtiöiden laajentumisen myötä.

	Konserni			Faba Osk		
	2025	2024	2023	2025	2024	2023
Keskim. henkilöstömäärä*	301	300	295	251	256	269
Henkilöstökulut, t eur	15 121	14 408	13 499	12 229	12 192	12 627

*kokoaikaisina

Tutkimus ja tuotekehitys

Faba on osallistunut useisiin tutkimushankkeisiin tarjoamalla niihin aineistoa, asiantuntemusta projekti- ja ohjausryhmissä sekä osarahoitusta. Tutkimukset ovat käsitelleet nautakarjan hedelmällisyyttä, rehuhyötysuhdetta, ympäristötehokkuutta sekä jalostusarvostelumenetelmiä.

Tulevaisuuden näkymät ja riskit

Faba tukee karjatilojen menestystä ja vahvistaa osaltaan suomalaisen ruokaketjun jatkuvuutta. Maaseudun rakenneuutos vähentää tilojen kokonaismäärää, mutta kasvattaa jatkavien tilojen kokoa ja lisää korkeatasoisen genetiikan sekä luotettavien palvelujen kysyntää. Tämä kehitys luo Faballe sekä riskejä että mahdollisuuksia: kilpailu laadukkaasta genetiikasta niin kotimaisilta kuin kansainvälisiltä toimijoilta kiristyy, mutta samalla Faban asema vahvana kotimaisena kumppanina voi edelleen vahvistua. Tehtävässä onnistuminen edel-



lyttää palveluiden ja toimintamallien jatkuvaa kehittämistä karjatilojen tarpeiden muuttuessa.

Faban tytäryhtiöt ovat olennainen osa konsernin tulevaisuutta, sillä ne täydentävät osuuskunnan ydintoimintoja ja tarjoavat asiakkaille laajemman palvelukokonaisuuden. Tytäryhtiöiden menestys vahvistaa Faban kilpailukykyä ja on kasvattanut konsernin liikevaihtoa. Niihin liittyy kuitenkin myös taloudellisia riskejä: uusien liiketoimintojen käynnistyminen ja markkinoiden avautuminen voivat edetä odotettua hitaammin tai jäädä tavoitteistaan, mikä voi lyhyellä aikavälillä heikentää konsernin tulosta. Riskit ovat kuitenkin osuuskunnan näkökulmasta hallinnassa, ja tytäryhtiöillä on hyvät edellytykset vahvistaa Faba-konsernin palvelukykyä ja kannattavuutta pitkällä aikavälillä.

Hallinto

Toimintavuonna edustajiston jäsenenä toimi 28 henkilöä, joista 4 on lihakarjataloutta harjoittavaa jäsentä ja 2 henkilöstön edustajaa. Edustajisto kokousti vuoden aikana kaksi kertaa.

Faba osk:n hallituksessa on seitsemän jäsentä ja se kokoontui toimintavuoden aikana 15 kertaa. Hallituksen jäsen **Joel Puhakainen** erosi marraskuussa 2025 ja uudeksi jäseneksi valittiin **Mikko Kempainen**.

Tilikauden jälkeiset tapahtumat

Toiminnassa ei ole tilikauden jälkeen tapahtunut toimintaan vaikuttavia olennaisia asioita.

Hallituksen esitys

Hallitus esittää tilikauden ylijäämän siirtämistä käyttörahastoon.

Vantaa, 19.3.2026

Faba osk hallitus



Toimitusjohtajan katsaus 2025

Faba on osuuskunta ja se näkyy arjessamme joka päivä. Osuuskunnan kaksoisluonne tarkoittaa, että olemme samanaikaisesti liiketoimintaa harjoittava yritys ja jäsentemme omistama yhteisö. Toimimme yritysmäisesti: kehitämme palveluja, huolehdimme kannattavuudesta ja varmistamme, että toimintamme on taloudellisesti kestäväällä pohjalla myös tulevaisuudessa. Samalla perustehdävämme on selkeä: olemme olemassa jäseniämme varten.

Tämä kaksijakoinen tehtävä ohjaa päätöksenteoamme. Taloudellinen tulos ei ole meille itseisarvo, vaan edellytys sille, että pystymme tuottamaan jäsenillemme pitkäjänteistä hyötyä: parempia palveluja, toimivia ratkaisuja ja ennakoitavuutta muuttuvassa toimintaympäristössä. Kun kehitämme toimintaamme, arvioimme vaikutuksia aina kahdesta näkökulmasta: vahvistaako tämä Faban kykyä toimia tehokkaasti ja vastuullisesti yrityksenä ja parantaako se samalla jäsenille syntyvää hyötyä omistajina ja asiakkaina.

Vuosi 2025 oli Faballe vahvan kehityksen vuosi. Uusi strategiamme valmistui 2024 ja vuonna 2025 toteutimme sitä käytännössä. **Faba-konserni** on

edelleen suhteellisen nuori kokonaisuus useine tytäryhtiöineen, mutta tekeminen vahvistui kaikilla osa-alueilla — niin ydintoiminnoissa kuin uuden kasvun alueilla.

Ydintoiminnoissa vuosi oli kokonaisuutena vahva. Siemenmyynnin selkeä kasvu oli yksi merkittävimmistä onnistumisista. Huipputason genetiikka on Faban toiminnan kulmakivi, ja sen tuottama hyöty näkyy tiloilla konkreettisesti parempina tuloksina.

Myös siemennystoiminta suoriutui odotuksia paremmin. Ammattilaistemme osaaminen näkyy tuloksissa: huolellisesti tehty siemennys parantaa tiinehtyvyyttä, lyhentää poikimavälejä ja tuo tilalle suoraa taloudellista hyötyä, samalla kun yrittäjien omaa aikaa vapautuu muuhun tuottavaan työhön.

Tytäryhtiöissä vuosi oli rakentamisen aikaa. Erityisesti **F Tekniikka** ja **Suomen Bioturva** ovat yrityksen elinkaaren vaiheessa, jossa toimintaa kehitetään rajusti. Tytäryhtiöiden potentiaali on merkittävä: ne täydentävät Faban tarjoamaa ja luovat edellytyksiä tulevalle kasvulle ja palvelujen laajentumiselle. Kuluneen vuoden kehitys osoittaa, että investoinnit

osaamiseen, laatuun ja toiminnan yhtenäisyyteen kantavat. Karjatiloilta tarjoamamme palvelut perustuvat jatkossakin vahvaan ammattitaitoon, laadukkaisiin tuotantopanoksiin ja periaatteen, että viljelijäomisteisen osuuskunnan tehtävä on tukea jäsentensä menestystä — nyt ja pitkälle tulevaisuuteen.

Haluan kiittää lämpimästi kaikkia fabalaisia sekä suomalaisia karjanomistajia luottamuksesta, yhteistyöstä ja sitoutumisesta yhteiseen suuntaan. Tie menestykseen tehdään yhdessä. Vuonna 2026 jatkamme määrätietoisesti palveluidemme kehittämistä, kannattavan kasvun hakemista ja suomalaisen karjatalouden jatkuvuuden turvaamista.

Faba on karjatilojen omistama osuuskunta ja matka jatkuu yhdessä, karjatilojen etu mielessä.

Iikka Pohjamo
toimitusjohtaja



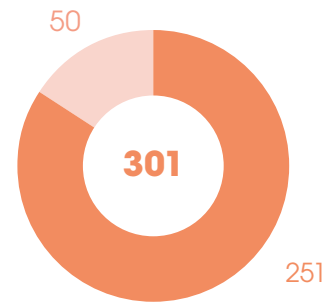
Henkilöstö

Faba kehittää henkilöstön osaamista ja työhyvinvointia koulutuksella ja vahvalla esihenkilötyöllä. Turvalliset työtavat ja jatkuva riskienhallinta ohjaavat arkea. Tapaturmia sattuu harvoin, vakavia vielä harvemmin, ja tavoitteena on tietenkin nolla tapaturmaa.

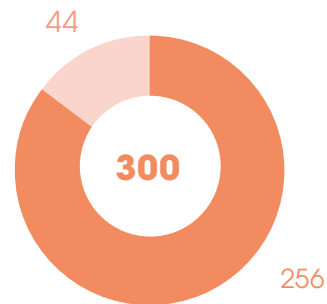
Työhyvinvointia seurataan pulssi- ja työyhteisökyselyillä, ja tuloksiin reagoidaan nopeasti. HR-viestintä varmistaa selkeän tiedonkulun. Yhteistyöelimet vahvistavat avoimuutta, luottamusta ja hyvää työyhteisöä.

Osuuskunnan henkilöstömäärä kasvaa tytäryhtiöiden vahvan liiketoiminnan vetämänä. Kasvu lisää mahdollisuuksia sisäisiin siirtoihin ja urapolkujen rakentamiseen.

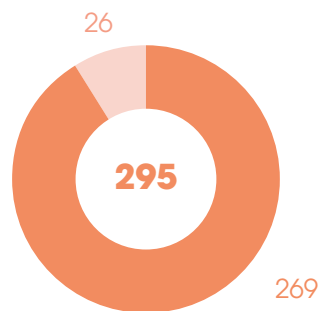
Vuonna 2025 henkilöstöä oli yhteensä 301.



2025



2024



2023



Katsaus liiketoimintoihin

Lisäntymispalvelut

Faban lisäntymispalvelut tarjoavat karjatiloilte korkealaatuista geneettistä materiaalia ja koko maan kattavaa ammattitaitoista siemennysosaamista. Laaja sonni- ja siemenvaikoima, erityisesti sukupuolilajiteltu siemen, mahdollistaa tiloilte suunnitelmallisen eläinainekshityksen, paremman tuotantotalouden ja eläinten terveyden tukemisen. Ammattitaitoisten seminologien työ sekä jatkuva koulutautuminen varmistavat sujuvat ja tulokselliset siemennykset, jotka parantavat hedelmällisyyttä, säästävät tilallisten aikaa ja vahvistavat koko tuotannon tehokkuutta.

Fabafuture — tulevaisuuden karja

Faban siemenvaikoima on laaja ja vahva. Vuoden 2025 alussa Faba uudisti sonnimarkkinointiaan ja julkaisi vuoden aikana kaksi laajaa Sonnit-katalogia. Katalogissa esiteltiin laajasti VikingGeneticsin sonnien lisäksi myös muiden eurooppalaisten jalostusorganisaatioiden kuten Phoenix, Evolution, CRV ja GGI, sonneja.

Siemenmyynnin kasvu ja erityisesti sukupuolilajitellun siemenen kysyntä vahvistivat Faban hyvää vuotta. X-lajitellun siemenen nousutrendi jatkui, sillä sen avulla tilat voivat

tehostaa toimintaansa kehittämällä eläinainesta aiempaa suunnitelmallisemmin. Faba panostaa tulevaisuudessa lajitellun siemenen tarjontaan entistä enemmän.

VikingGenetics takaa suomalaisille tiloilte geneettisesti kilpailukykyisiä sonneja kaikissa lypsyroduissa ja laajalla ominaisuusvaikoimalla. VikingGeneticsin sonnien vahvuus näkyy erityisesti

- pitoisuuksissa: jalostusohjelma painottaa rasva- ja valkuaispitoisuuksia, jotka korostuvat meijeriteollisuuden maksaman pitoisuushinnoittelun vuoksi. Tämä vahvistaa tilojen kannattavuutta ja tuotannon jalostusarvoa. Pitoisuuksiin panostaminen on pitkän aikavälin kilpailuetu, etenkin jos litramääräisiin tukiin tulee leikkauksia.
- kestävydessä ja terveydessä: sonnivalinnoissa painotetaan terveyttä, kestävyttä ja lypsettävyyttä, jotka tukevat tuotannon tehokkuutta ja eläinten käyttöikä.
- robotille sopivassa rakenteessa: rakenteen ja erityisesti utareen sopivuuden huomiointi on keskeinen osa toimivaa ja sujuvaa arkea.



Punaisen rodun osalta jatkettiin geneettisten linkkien luomista Norjalaisen Genon kanssa käyttämällä sonneja ristiin maiden välillä.

Liharodun arvostelumenetelmänä käytettiin Nordic Beef & Dairy indeksia eli NBD-indeksiä. Lihatalojen korotukset risteytysvasikoiden hintaan lisäsivät y-lajitellun siemenen käyttöä. NBD-indeksiä hyödyntämällä asiakkaat pystyivät valitsemaan liharotujen joukosta tiineyden kestoltaan normaaleja ja helposti poikivia, hyväkasvuisia vasikoita jättäviä sonneja.

Siemennystoiminta

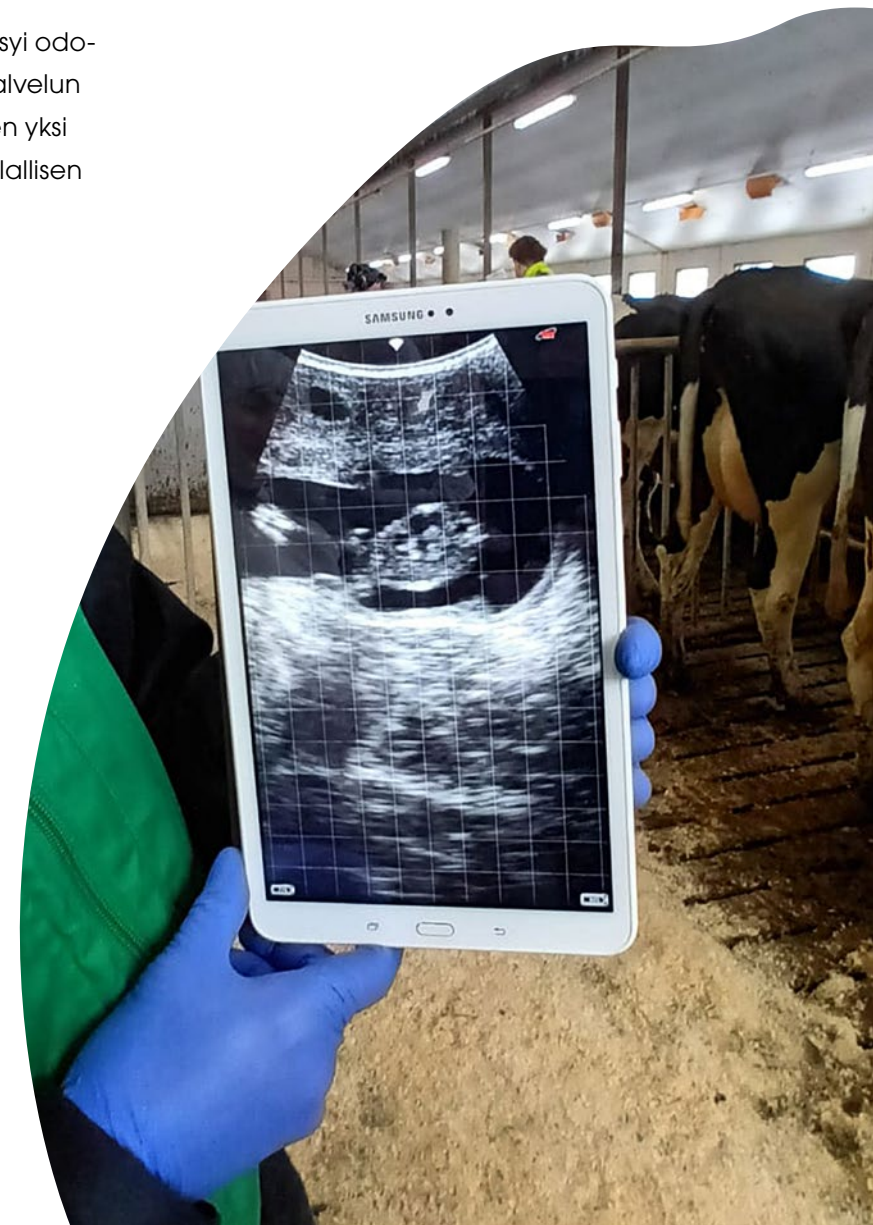
Faban siemennyspalvelut ovat saatavilla koko Suomen alueella. Seminologipalveluiden avulla karjanomistajat saavuttivat parempia tuloksia hedelmällisyydessä ja tiinehtyvyydessä. Tilatasolla tämä tarkoittaa tasaisempaa tuotantoa, pienempiä eläinlääkärinkuluja ja ajansäästöä. Sujuva siemennyspalvelu, jossa seminologi siementää eläimen turvallisesti ilman avustajaa, vapauttaa tilallisen aikaa muihin tehtäviin.

Vuoden aikana kaikki Faban ultraavat seminologit suorittivat maatalouden erikoisammattitutkinnon osan: Naudoille tehtävän rektaalisen ultraäänitutkimuksen ammattitaitovaatimukset.

Alkionsiirtoseminologin koulutukseen osallistui kahdeksan seminologia ja koko seminologikentälle tehtiin jatkokoulutussuunnitelma osaamisen ja ammattitaidon ylläpitämiseksi.

Kaiken kaikkiaan siemennysten määrä pysyi odotuksia parempana, mikä osoittaa, että palvelun laatu ja ammattiosaaminen ovat edelleen yksi Faban selkeimmistä kilpailueduista karjatilallisen hyväksi.

Faban siemennyspalvelut ovat saatavilla koko Suomen alueella.



Jalostuspalvelut

Faban jalostuspalvelujen ydintä on jalostussuunnittelu, jonka avulla parannetaan asiakaskarjojen taloudellista menestystä. Asiantuntijoiden ydintehtävänä on varmistaa, että oikea siemen valitaan oikealle eläimelle oikeaan aikaan. Näin eläinaineksen kehitys etenee tasapainoisesti ja tuottaa näkyviä parannuksia karjan tuottavuudessa, rakenteessa ja kestävydessä.

Faban jalostusasiantuntijat tekivät vuoden aikana lähes 3000 jalostusneuvontakäyntiä liittyen jalostuspalveluiden kumppanuuksiin. Uudistimme jalostussuunnittelumallia siten, että lypsykarja-asiakkaille on tarjolla viisi tasoa: JasuPlus, JasuPro, JasuBasic, JasuOnline ja JasuPart. Vuoden aikana Jasu-kattavuus kasvoi ja lypsykarjatilojen lehmäkattavuus pysyi vahvalla tasolla tilakehityksestä huolimatta.

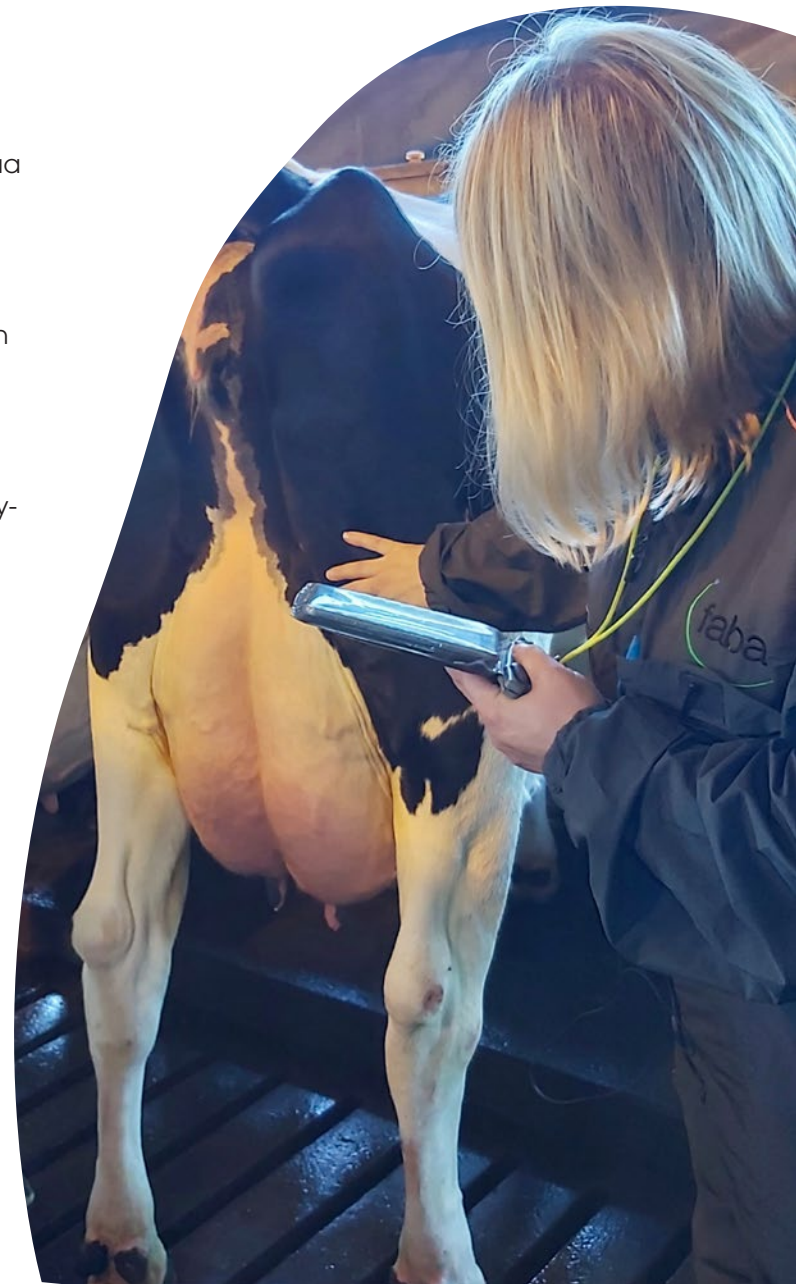
Emolehmätilojen kumppanuussopimukset lanseerattiin kuluneen vuoden aikana. Kumppanuussopimustasoja on neljä: EmoGold, EmoPower, EmoBeef ja EmoIndex. Lisäksi tarjolla on ollut Karjankatselmuuspalvelu. Emolehmäasiantuntijat tekivät lähes 200 neuvontakäyntiä emolehmätiloille. Emotarkkailuun kuuluu reilu 300 tilaa.

Faban jalostusasiantuntijat ja emolehmäasiantuntijat rakenearvostelivat kuluneen vuoden aikana yli 42 000 eläintä.

Genomitestauksen merkitys jalostustyössä kasvaa edelleen. Testauksen avulla voidaan arvioida eläimen perinnöllinen taso varsin luotettavasti aikaisessa vaiheessa ja siten helpottaa eläinvalintaan liittyviä päätöksiä. Vuonna 2025 testattiin yli 32 000 eläintä.

Jalostuseläinten kauppa kävi erittäin vilkkaana. Faban NautaNetin kautta välitettiin yli 1300 lypsy- ja liharotuista eläintä.

Genomitestauksen merkitys jalostustyössä kasvaa edelleen.



Myynti ja markkinointi

Markkinaosuuden kasvattaminen 2030-luvulla jatkavissa tiloissa on yksi Faban tärkeimmistä strategisista tavoitteista. Vuonna 2025 eriytimme uusasiakashankinnan omaksi, keskitetysti johdetuksi funktioksi. Panostimme asiakaslähtöisen myyntityön koulutukseen. Kehitimme arjen työkaluja, kuten tarjousmalleja, kampanjoita, palveluiden lisäarvon sanoittamista ja tekoälyn käyttöä, asiakaspalvelun tueksi. Tavoitteena on kehittää Faban kykyä ymmärtää asiakkaan tilannetta ja löytää parempia ratkaisuja viljelijän haasteisiin.

Aloitimme digitaalisen markkinoinnin toimenpiteet siemenen myynnin kasvattamiseksi ja genomitestauksen hyötyjen esilletuomiseksi. Toimenpiteet kasvattivat Faban siemenvalkoiman ja genomitestauksen tunnettuutta ja myyntiä.

Onnistuneiden tapahtumien (Sarka, Okra, KoneAgria) kautta saimme näkyvyyden lisäksi paljon asiakaskontakteja ja liidejä. Sosiaalisen median aktiivinen käyttö sekä kattava mainonta tukivat Faba-brändin ja Faba-future-konseptin näkyvyyttä. Suosittuihin webinaareihin osallistui asiakkaita, opiskelijoita ja sidosryhmien jäseniä. Asiakaskyselyn tulokset osoittivat, että Faban monipuoliseen viestintään oltiin hyvin tyytyväisiä.

Faban monipuoliseen viestintään oltiin hyvin tyytyväisiä.



NAV ja EBE vahvistavat Faban tieteellistä jalostusperustaa

Faban jalostusratkaisut rakentuvat riippumattoman tieteellisen tiedon varaan. Pohjoismainen jalostusarvosteluyhdistys Nordisk Avlsvärdivurdering, NAV, tuottaa tarkat ja ajantasaiset jalostusarvot hyödyntäen sekä perinteistä dataa että genomipohjaisia menetelmiä. Single step-laskenta yhdistää sukupuu-, genomi- ja tuotostiedot, mikä yhdessä naaraiden genomitestauksen kanssa parantaa tiloille tarjottavien jalostussuositusten luotettavuutta ja nopeuttaa geneettistä edistymistä.

Kokonaisjalostusarvo NTM:n uudistus on aloitettu vuonna 2025, ja sen odotetaan olevan käytettävissä vuonna 2028. Lehmien ominaisuuksien taloudelliset arvot muuttuvat ajan myötä, minkä takia NTM:n painotuksia on tarkasteltava aika ajoin, jotta ne ohjaavat jalostusta tukien pohjoismaisten karjojen kannattavuutta ja kilpailukykyä.

Vuonna 2025 NAV-maat yhdessä Saksan ja Ranskan kanssa perustivat European Bovine Evaluation -organisaation, EBE:n, joka kokoaa yhteen viiden maan nautapopulaatiot ja jalostusarvosteluosauksen. EBE:n toimintaa on alettu käynnistää, ja tavoitteena on ensimmäiset eurooppalaiset jalostus-

arvostelut holsteinrodulle vuonna 2027. NAV jatkaa edelleen pohjoismaisten yhdistelmäindeksien ja NTM:n laskentaa.

Faban tietojärjestelmiä on kartoitettu konsultin avustamana, ja tunnistettu kehittämistarpeita niin tietojärjestelmissä, tiedon hallinnoinnissa kuin sovelluskehityksen prosesseissa. Tekoälyä aletaan hyödyntää yhä enemmän sekä päivittäisessä työssä että sovelluskehityksessä ja dokumentoinnissa.

Faban jalostusratkaisut rakentuvat riippumattoman tieteellisen tiedon varaan.



Tytär- ja osakkuusyhtiöt

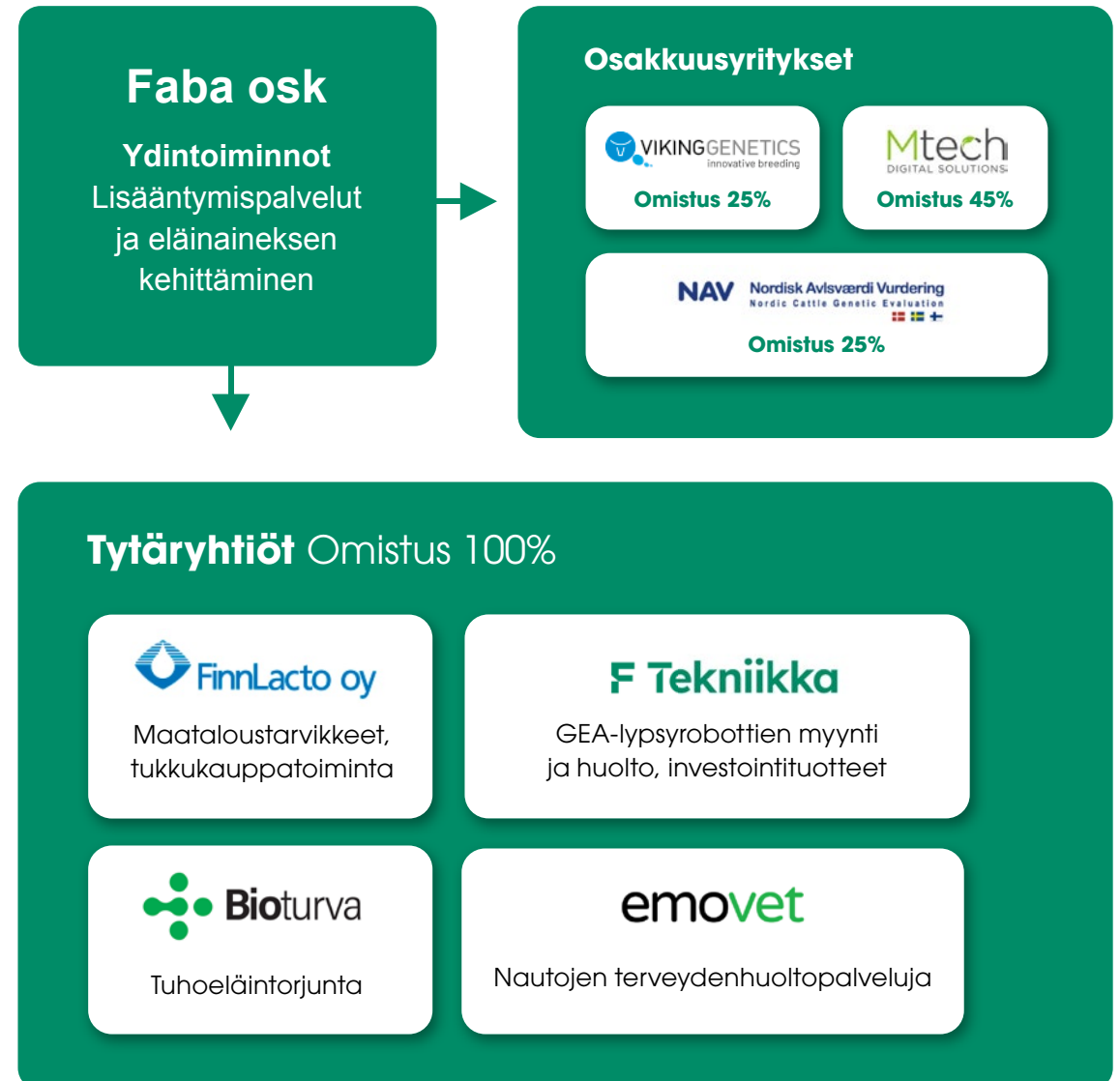
Faban tytär- ja osakkuusyhtiöt tarjoavat karjatilaille ratkaisuja, teknologiaa, turvaa ja asiantuntemusta.

FinnLacto Oy markkinoi tarvikkeita ja laitteita maidon tuotantoon, rehunsäilöntään sekä vasikoiden ja karjan kasvatukseen.

F Tekniikka tarjoaa nykyaikaiset tekniset ratkaisut maidontuotannon ja karjatalouden tarpeisiin. Valikoima kattaa laadukkaat tuotteet robottilypsyyn, ruokintaan, pihaton kalustukseen sekä ilmanvaihtoon, valaistukseen ja puhtaanapitoon.

Suomen Bioturva Oy on valtakunnallinen bioturvan ja puhtausturvallisuuden asiantuntija. Bioturvan palvelut kattavat ennakoivan tuholaistorjunnan, haittaeläinten torjunnan, bioturva- ja omavalvontakartoitukset sekä torjuntasuunnitelmat.

Emovet Oy keskittyy nautakarjan ennaltaehkäisevään terveydenhuoltoon. Nautakarjan hyvinvointi edellyttää sekä suunnitelmallista karjan terveyden ylläpitoa ja kehittämistä että terveydenhuolto-, tautivastustus- ja hoitokäytäntöjen jalkauttamista.



Osuuskunnan hallinto

Faba osk:lla oli 31.12.2025 jäseniä 5110. Näistä lypsykarjataloutta harjoitti 4297 ja lihanautatuotantoa 813.

Osuuskunnan tilintarkastajana toimi KHT-yhteisö Ernst & Young, päävastuullisena tilintarkastajana KHT Soile Antikainen.

Edustajiston valitsemina hallinnon tarkkailijoina toimivat Johanna Tanni, Mikko Sippola, Mikko Kempainen ja Tuukka Juutinen. Valmisteleivassa toimikunnassa toimivat Katri Karvinen, Eeva-Kaisa Pulkka, Tuukka Kivioja, Laura Perttuli ja Ari Kangas.

Edustajiston puheenjohtajaksi valittiin 27.11.2025 Niina Kivelä ja varapuheenjohtajaksi Katri Karvinen. Hallituksen uudeksi jäseneksi valittiin Mikko Kempainen, Joel Puhakaisen jäädessä tehtävästä pois.

Hallitus

Faba osk:n hallitus kokoontui toimintavuoden aikana 15 kertaa. Hallituksen jäsenet ovat:

Paavo Karhu pj	Nivala
Anna Lappalainen vpj.	Siilinjärvi
Jari Loponen	Ylöjärvi
Juha Nuutila	Helsinki
Mikko Kempainen (27.11.2025 alkaen)	Kiuruvesi
Andreas Johansson	Parainen
Sanna Ahonen	Uurainen

Andreas Johansson ja Jari Loponen toimivat VikingGenetics f.m.b.a:n hallituksen jäseninä. Mtech Digital Solutions Oy:n hallituksen jäseninä toimivat Joel Puhakainen, Anna Lappalainen ja Faban toimitusjohtaja. Pohjoismaisen jalostusarvosteluyhdistys NAVin hallituksen jäseninä toimivat Anna Lappalainen ja Faban toimitusjohtaja.

Edustajisto

Toimintavuonna edustajiston jäsenenä toimi 28 henkilöä, joista 4 on lihakarjataloutta harjoittavaa jäsentä ja 2 henkilöstön edustajaa. Edustajisto kokousti vuoden aikana kaksi kertaa.

Erkkilä Leena	Kauhava	Mulari Laura	Suomussalmi
Hakkarainen Heidi	Toivakka	Murto Emma	Asikkala
Heikkinen Eetu	Kuopio	Perttuli Laura	Kuusamo
Hurvi Kirsti	Ypäjä	Pesonen Maiju	Petäjavesi
Härkänen Saija	Karjaa	Pietikäinen Janne	Pielavesi
Juutinen Tuukka	Vieremä	Piispanen Lari	Mikkeli
Kangas Ari	Kauhajoki	Pulkka Eeva-Kaisa	Vieremä
Karvinen Katri	Tampere	Sillanpää Porre Satu	Kurikka
Kasurinen Hanna-Mari	Inari	Sippola Mikko	Sysmä
Kempainen Mikko	Kiuruvesi	Sorvisto Sari	Ylivieska
Kivelä Niina	Kokkola	Särs Stefan	Kronoby
Kivioja Tuukka	Siikalatva	Taipale Tero	Savitaipale
Lasén Mikael	Pedersöre	Tanni Johanna	Sastamala
Madefoja Reija	Sievi	Timonen Jaana	Kitee

Henkilöstön edustajat:

Hakala Piritta	Akaa
Tulppo Katja	Haapajärvi

Hallitus: Jalostusvaliokunnat

Lypsyrotujen jalostusvaliokunta:	
Sanna Ahonen	Uurainen
Eetu Heikkinen	Kuopio
Katri Karvinen	Tampere
Mikko Kemppainen	Kiuruvesi
Niina Kivelä	Kokkola
Tuukka Kivioja	Siikalatva
Anna Lappalainen	Siilinjärvi
Jari Loponen	Ylöjärvi
Janne Pietikäinen	Pielavesi
Lari Piispanen	Mikkeli
Satu Sillanpää Porre	Kurikka
Johanna Tanni	Sastamala
Riku Tella	Lappeenranta
Martin Lidauer	Tutkimus
Sanna Nokka	Meijerisektori
Pirkko Taurén	Faba, sihteeri

Asiantuntijat ja sidosryhmät

ProAgrian maitotilavalokunnan edustaja
Sanna Nokka, meijerisektori
Martin Lidauer, tutkimus

Liharotujen jalostusvaliokunta:	
Sanna Ahonen	Uurainen
Veera Jokinen (Si)	Nokia
Jyrki Kuikka (Li)	Polvijärvi
Maiju Pesonen (Ab)	Petäjavesi
Joel Puhakainen	Juva
Anna Sippola (Ch)	Sysmä
Mikko Sippola	Sysmä
Susanna Vehkaoja	Teurastamosektori
Senja Vehkaoja (Hf)	Seinäjoki
Maria Leino	Tutkimus
Timo Piikänen	Tutkimus
Päivi Anttila	Teurastamosektori
Sinikka Hassinen	Teurastamosektori
Saara Rantanen	Teurastamosektori
Kaisa Sirkko	Faba, sihteeri

Suomenkarjan jalostusvaliokunta:	
Harri Ala-Kapee	Tampere
Katariina Hägg	VikingGenetics
Pekka Hokkanen	Kangasniemi
Juha Kantanen	Luke, geenivarat
Saija Härkänen	Karjaa
Terhi Vahlsten	Faba, sihteeri

Osuuskunnan johtoryhmä

Osuuskunnan toimitusjohtajana toimi **Ilkka Pohjamo**. Johtoryhmän muodostivat: toimitusjohtaja Ilkka Pohjamo, liiketoimintajohtaja **Marja Eskelinen**, jalostusjohtaja **Pirkko Taurén**, myyntijohtaja **Antti Kuisma**, markkinointi- ja viestintäjohtaja **Eve Kulmala**, tietohallinto- ja kehitysjohtaja **Minna Toivonen** ja hallintojohtaja **Taneli Virtanen**.



Osuuskunnan johtoryhmä

TILINPÄÄTÖSTIEDOT

TULOSLASKELMA 1.1-31.12.2025 (1000 €)

	Konserni		Faba Osk	
	1.1-31.12.2025	1.1-31.12.2024	1.1-31.12.2025	1.1-31.12.2024
LIKEVAIHTO	54 859	47 531	39 859	33 825
Valmistus omaan käyttöön	24	23	0	0
Liiketoiminnan muut tuotot	1 757	1 513	1 841	1 541
Materiaalit ja palvelut	-31 102	-24 501	-21 507	-15 411
Henkilöstökulut	-15 121	-14 408	-12 229	-12 192
Poistot	-904	-889	-256	-231
Liiketoiminnan muut kulut	-9 264	-8 984	-7 191	-7 342
LIKEVOITTO/TAPPIO	249	285	517	190
Rahoitustuotot ja -kulut	59	-10	138	10
YLIJÄÄMÄ ENNEN TILINPÄÄTÖSSIIRTOJA JA VEROJA	308	275	655	200
Tuloverot	-136	-140	-74	-36
TILIKAUDEN YLI/ALIJÄÄMÄ	172	135	581	164

TASE 31.12.2025 (1000 €)

	Konserni		Faba Osk	
	31.12.2025	31.12.2024	31.12.2025	31.12.2024
VASTAAVAA				
PYSYVÄT VASTAAVAT				
Aineettomat hyödykkeet	1 845	2 598	297	445
Aineelliset hyödykkeet	1 672	1 647	1 586	1 555
Sijoitukset	18 700	17 630	21 491	22 781
Pysyvät vastaavat yhteensä	22 217	21 875	23 374	24 782
VAIHTUVAT VASTAAVAT				
Vaihto-omaisuus	15 454	15 691	12 787	13 378
Pitkäaikaiset saamiset	1	1	601	1
Lyhytaikaiset saamiset	4 774	4 757	4 062	4 541
Rahat ja pankkisaamiset	2 202	1 399	616	549
Vaihtuvat vastaavat yhteensä	22 431	21 847	18 066	18 470
VASTAAVAA YHTEENSÄ	44 648	43 722	41 440	43 251
VASTATTAVAA				
Osuuspääoma	1 062	1 115	1 062	1 115
Arvonkorotusrahasto	131	131	131	131
Muut rahastot	32 509	31 207	31 263	31 972
Oma pääoma yhteensä	33 702	32 453	32 456	33 218
Pitkäaikainen	1 343	2 548	1 343	2 548
Lyhytaikainen	9 603	8 721	7 641	7 485
Vieras pääoma yhteensä	10 946	11 269	8 984	10 034
VASTATTAVAA YHTEENSÄ	44 648	43 722	41 440	43 251



Rahoituslaskelma (1000 €)

	Konserni		Faba Osk	
	2025	2024	2025	2024
Liiketoiminnan rahavirta				
Rahavirta ennen käyttöpääomanmuutosta	938	868	640	240
Käyttöpääoman muutos	606	-286	730	-1 019
Liiketoiminnan rahavirta	1 544	581	1 371	-779
Investointien rahavirta	22	-546	58	-564
Rahavirta ennen rahoitusta	1 566	35	1 429	-1 343
Rahoituksen rahavirta	-762	-1 275	-1 362	-250
Rahavarojen muutos lisäys (+) vähennys (-)	804	-1 240	67	-1 594
Rahavarat tilikauden alussa	1 399	2 639	549	2 143
Rahavarat tilikauden lopussa	2 202	1 399	616	549

Talouden tunnuslukuja

	Konserni		Emo	
	2025	2024	2025	2024
Liikevaihto (1000 €)	54 859	47 531	39 859	33 825
Kasvu % vs edellinen vuosi	15 %	6 %	18 %	-15 %
Liikevoitto (1000 €)	249	285	517	190
Liikevoitto %	0,5 %	0,6 %	1,3 %	0,6 %
Oma pääoma (1000 €)	33 702	32 453	32 456	33 218
Omavaraisuusaste	75,5 %	74,2 %	78,3 %	76,8 %



faba

www.faba.fi